

Lernziele

Sie sind in der Lage:

- **den Scanner einzurichten**
- **das MÖBELPILOT-MDE-Programm auf den Scanner zu übertragen**

Einleitung

Da die bisher von uns zur Nutzung freigegebenen MDE-Geräte nicht mehr erhältlich sind, haben wir jetzt mit dem Scanner **Datalogic Skorpio X4** ein neues Referenzgerät aufgenommen.

Interessenten für dieses Gerät empfehlen wir bereits heute beim Kauf auf folgende Punkte zu achten:

- Auf dem Gerät muss das Betriebssystem Microsoft Windows Embedded Compact 7 installiert sein
- Es wird eine Lade/Basisstation benötigt.
- Ordern Sie für das Gerät eine Micro-SDHC-Card mit einer Speicherkapazität von maximal 32 GB
- Wir empfehlen die Anschaffung eines zusätzlichen Akkus.
- Das Gerät gibt es mit 28, 38 oder 50 Tasten, wir empfehlen die alphanumerische Variante mit 50 Tasten.

- Sie erhalten das Gerät in den Modelvarianten Brick (Handheld) oder Gun (Pistolengriff), letztere verfügt über einen größeren Akku.

Ersteinrichtung

Datei vom Bewidata-Server downloaden und entpacken

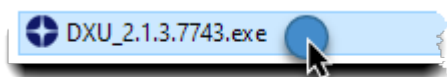
Der Scanner beinhaltet im Auslieferungszustand nur das Betriebssystem. Bitte installieren Sie zunächst das Konfigurations-Programm der Firma Datalogic. Das Dienstprogramm können Sie sich direkt von der Web-Site der Firma Datalogic herunterladen.

https://github.com/datalogic/dxu/releases/download/v2.1.3/DXU_2.1.3.7743.exe

Nach dem Download schließen Sie bitte den Scanner an Ihren PC an und verbinden ihn mit dem "Windows Mobile-Gerätecenter". Bitte achten Sie darauf, hierbei die Option "Ohne Einrichten des Geräts verbinden" zu wählen.

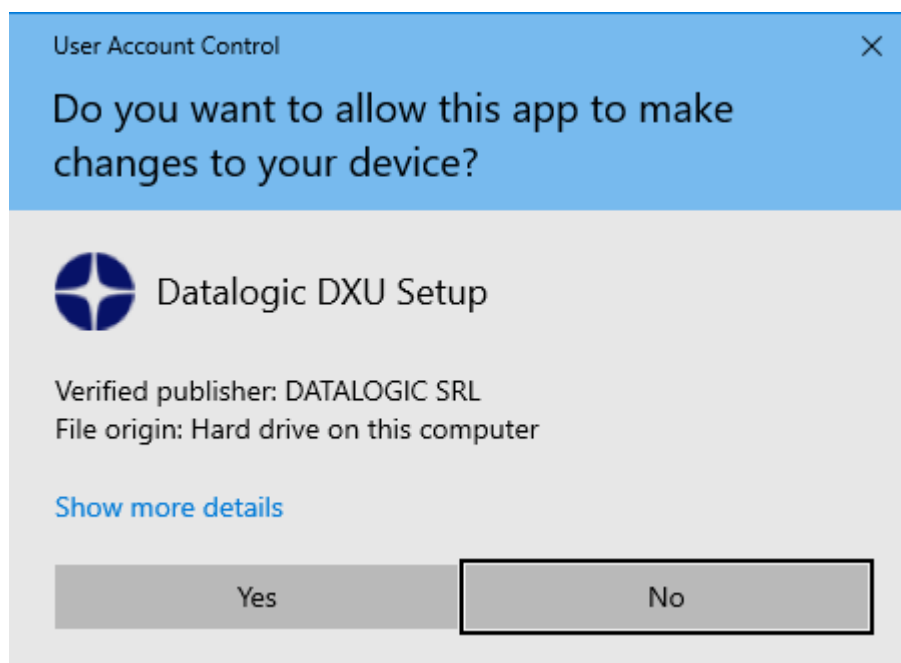
Ist der Scanner mit dem Mobile-Gerätecenter verbunden, sind die nachfolgenden Schritte erforderlich:

Starten Sie die Installation des soeben heruntergeladenen Konfigurationsprogramms mit einem Doppelklick.

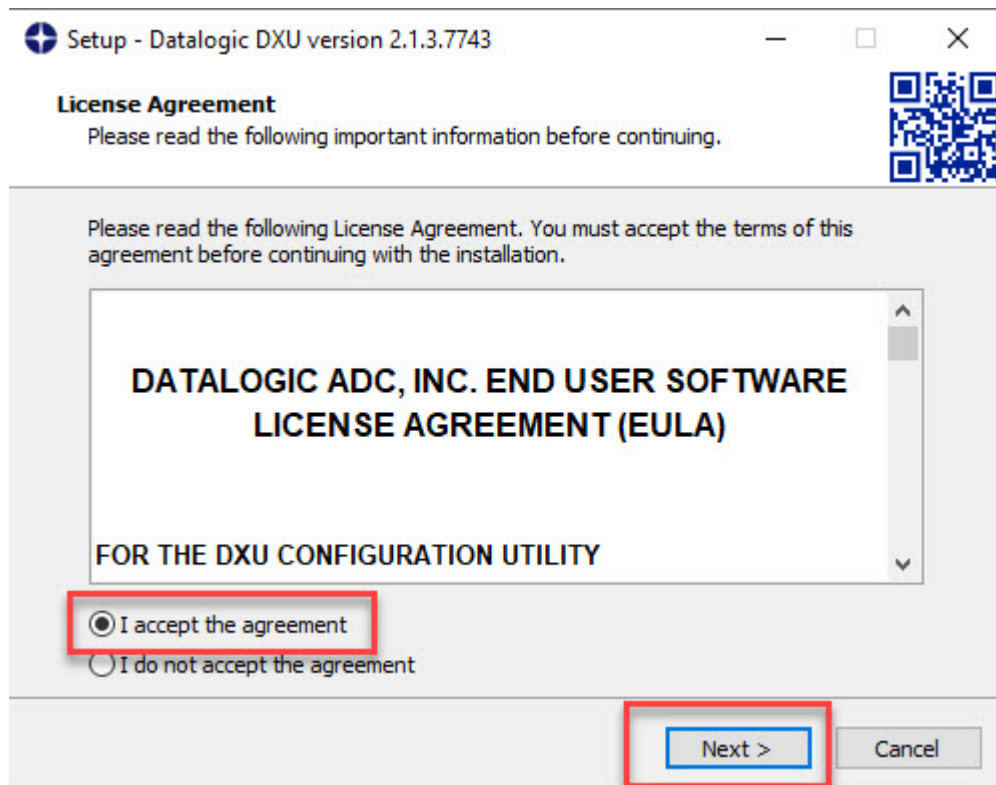


Während des Installationsvorgangs werden Ihnen die folgenden Bildschirme angezeigt.

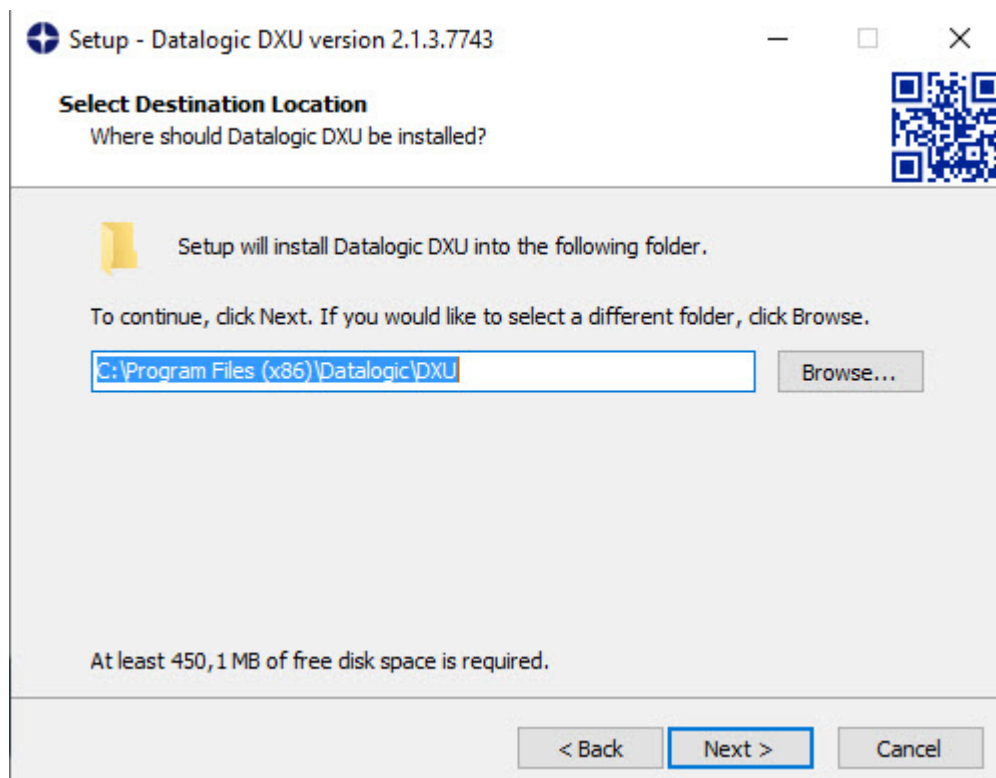
DXU Datei installieren



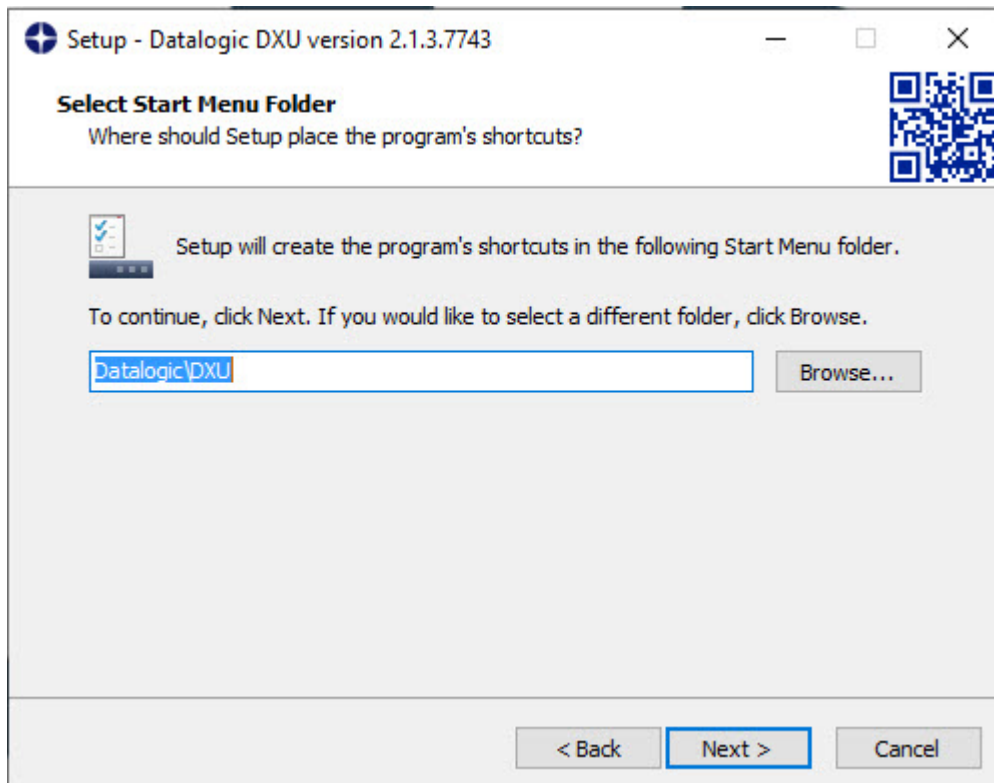
Klicken Sie bitte auf die Schaltfläche **Yes**.



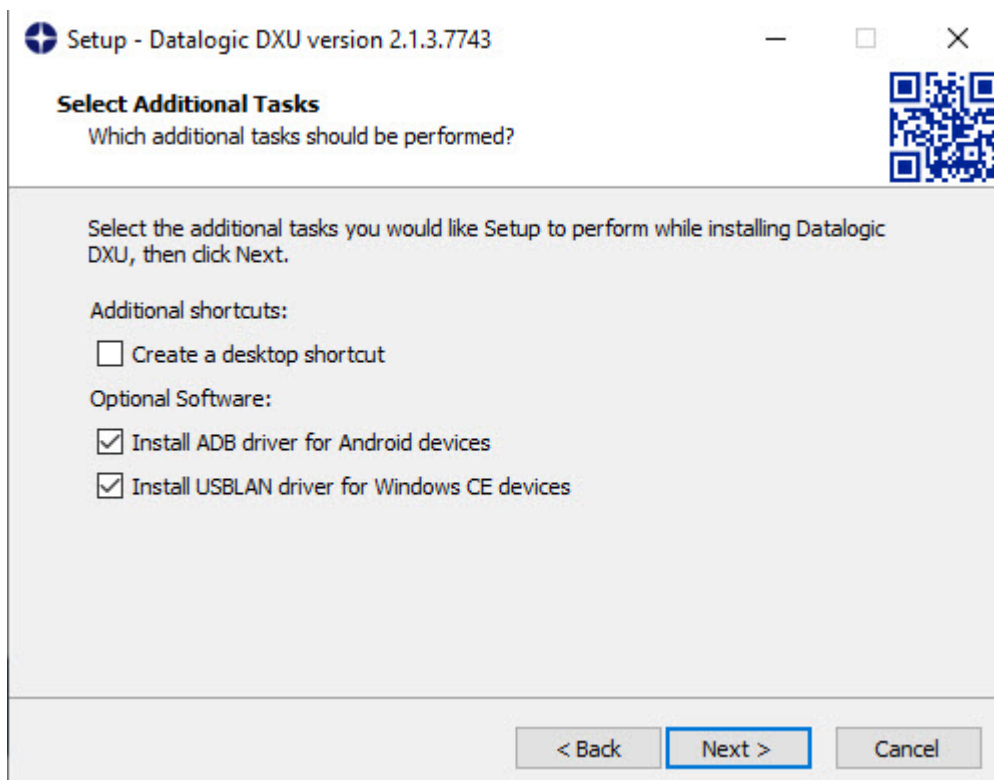
Markieren Sie das Kontrollkästchen *"I accept the agreement"* und klicken Sie danach auf die Schaltfläche **Next**.



Ändern Sie ggf. das Zielverzeichnis und klicken Sie danach auf die Schaltfläche **Next**.

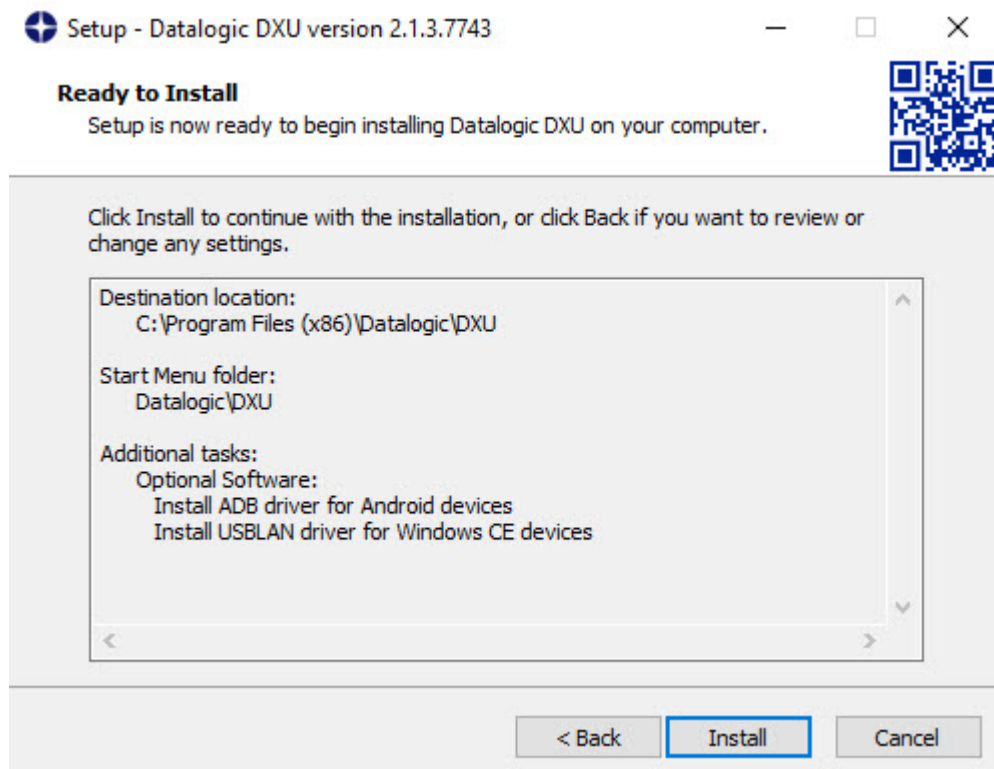


Klicken Sie bitte auf die Schaltfläche **Next**.

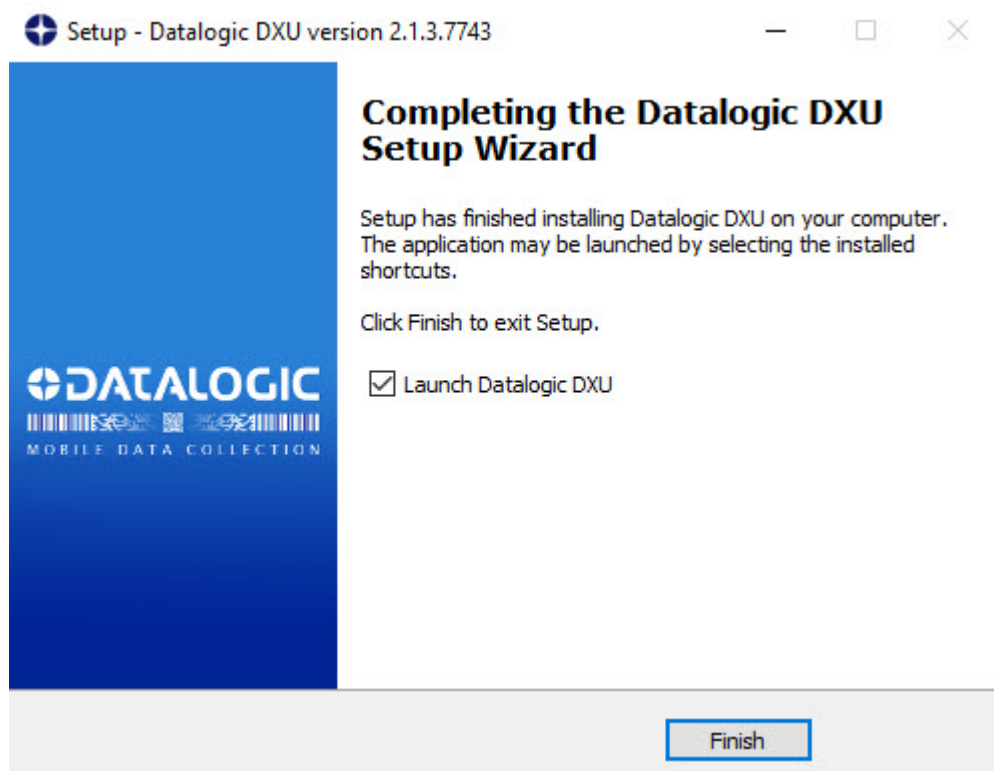


Klicken Sie bitte auf die Schaltfläche **Next**.

- i** Legen Sie hier ggf. noch fest, ob eine Verknüpfung auf dem Desktop hinterlegt werden soll.

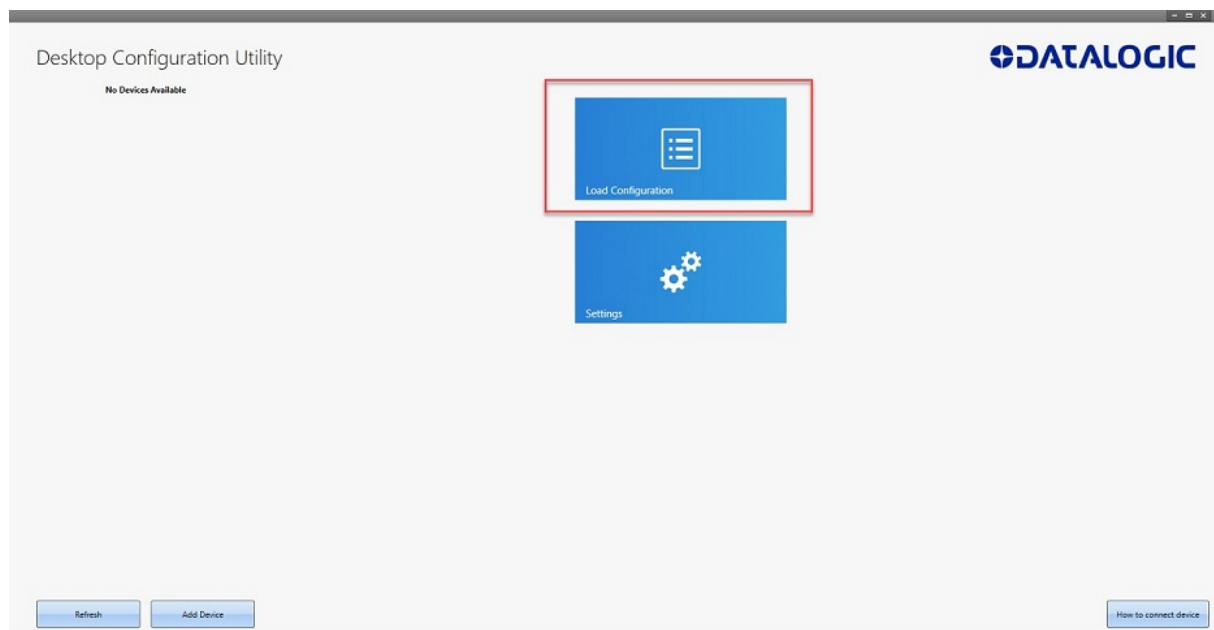


Klicken Sie bitte auf die Schaltfläche **Install**.



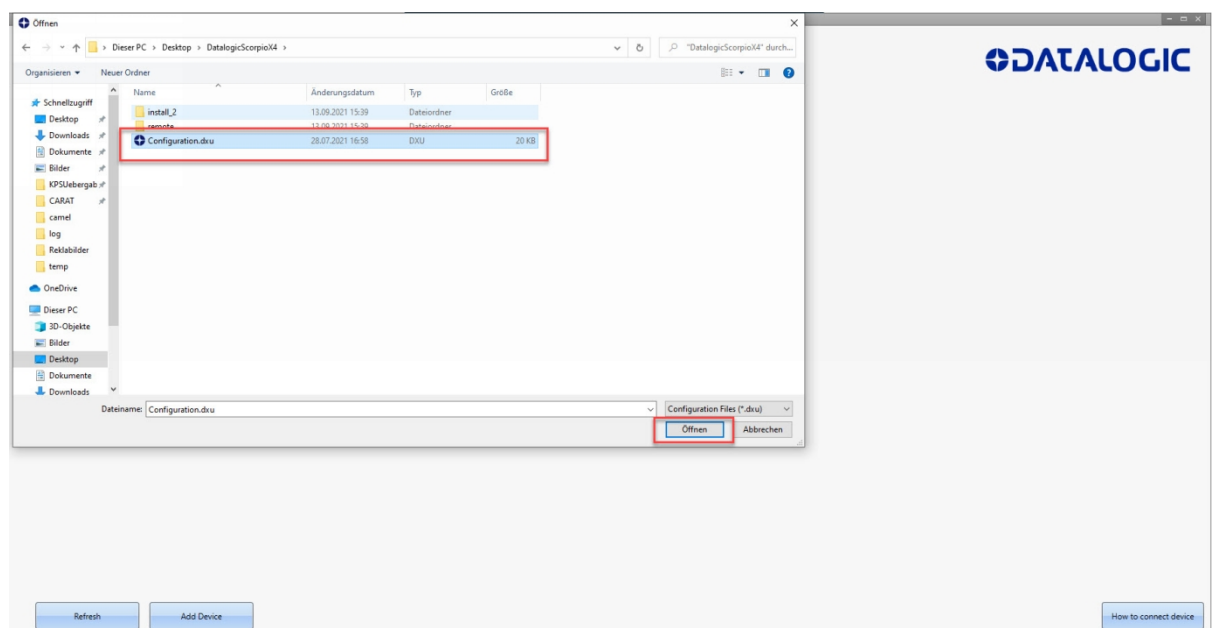
Klicken Sie bitte auf die Schaltfläche **Finish**.

Konfiguration einlesen



Dieses Fenster öffnet sich nach der Installation automatisch.

Klicken Sie bitte auf die Schaltfläche **Load Configuration**.



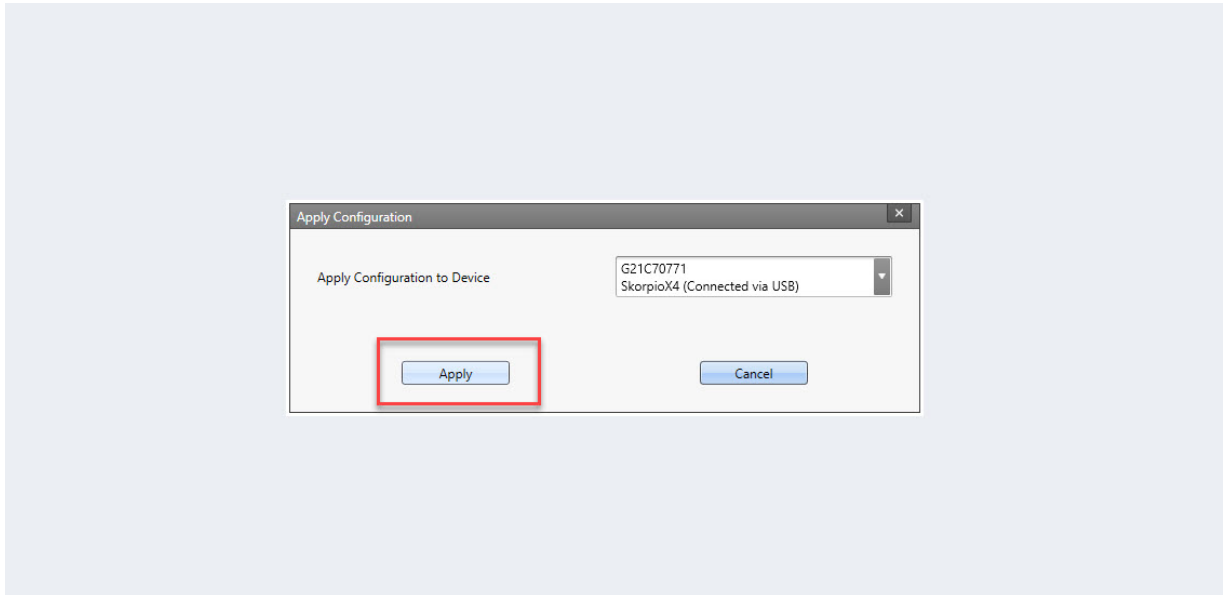
Markieren Sie aus dem Verzeichnis die Datei "*Configuration.dxu*" und klicken Sie danach auf die Schaltfläche **Öffnen**.



Klicken Sie auf die Schaltfläche **Configure This Device**.



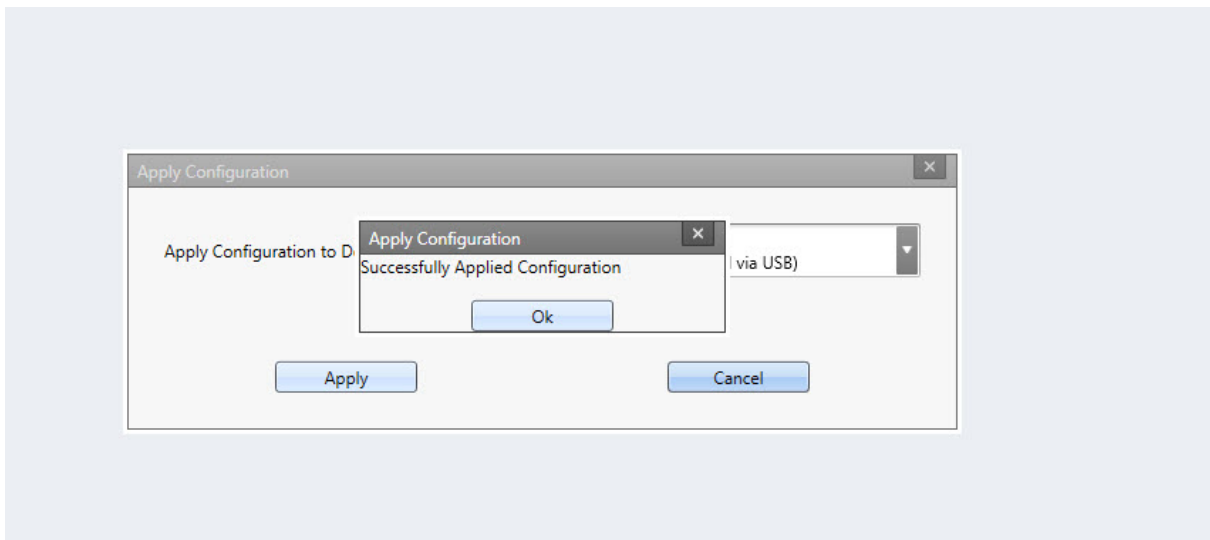
Klicken Sie bitte auf die Schaltfläche **Apply Cofiguration**.



Klicken Sie auf die Schaltfläche **Apply**.



In der Regel erfolgt die Programmübertragung auf den Scanner via USB-Kabel. Andernfalls müssen Sie im Auswahlfeld die Verbindungsart ändern.



War die Übertragung erfolgreich, dann wird diese Meldung eingeblendet. Klicken Sie bitte danach auf die Schaltfläche **Ok**.

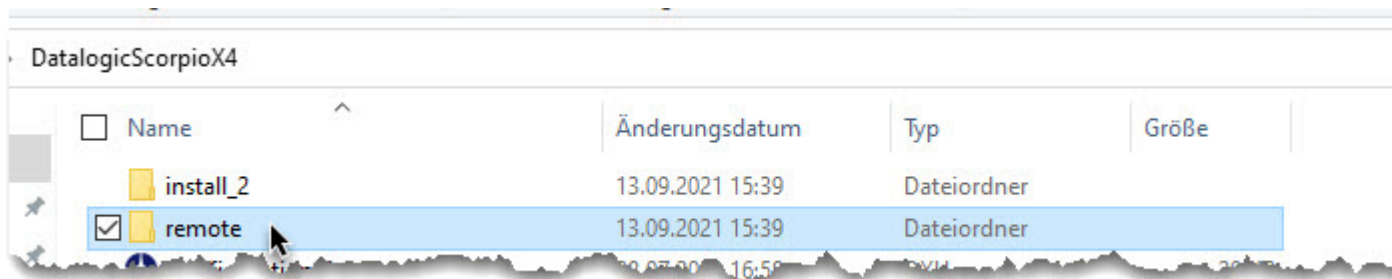
Scanner aktualisieren

Anwender, die das kostenpflichtige Modul "MDE-Inventur" nutzen, erhalten von Bewidata immer dann eine E-Mail, wenn am Programm Anpassungen oder Ergänzungen vorgenommen wurden, die auch Auswirkung auf den MDE-Scanner haben. Die E-Mail enthält neben allgemeinen Hinweisen auch einen Link. Klicken Sie diesen Link an und übernehmen Sie so die URL in die Adresszeile Ihres Browsers. Danach drücken Sie bitte die **Enter**-Taste.

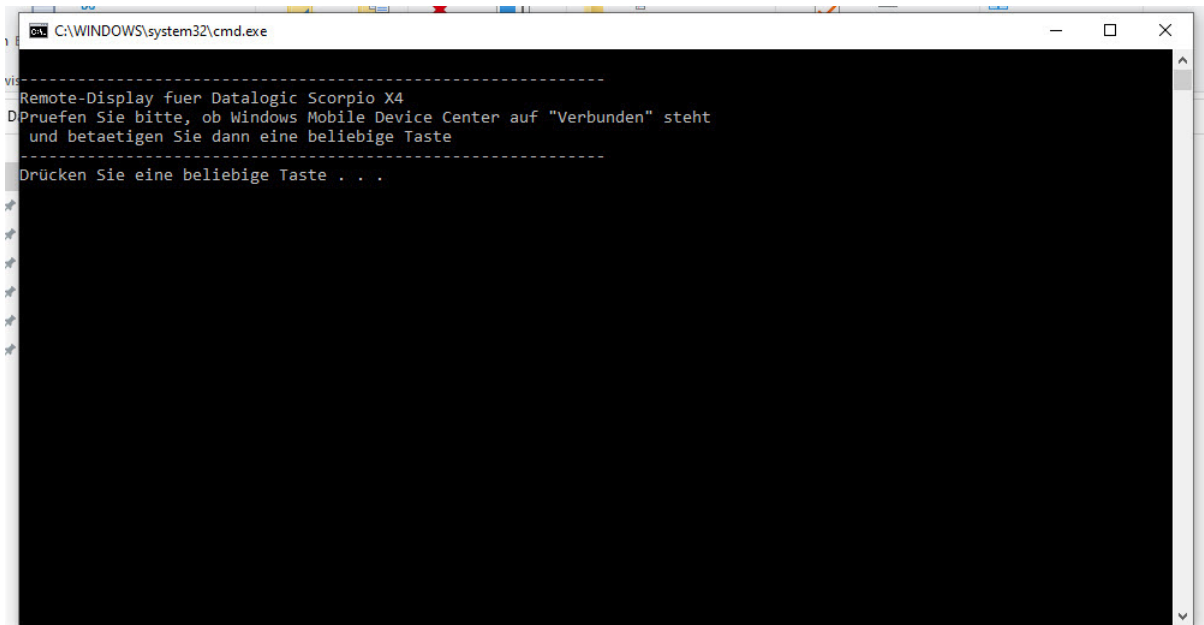
Im Bildschirmdialog müssen Sie nun die von Bewidata bereitgestellte zip-Datei zunächst speichern und danach entpacken. In der Dokumentation "Wie aktualisiere ich die MDE-Geräte Honeywell HD6500, HD6510 und Optimus?" haben wir die erforderlichen Schritte ausführlich beschrieben. Schließen Sie bitte danach den Scanner an Ihren PC an und verbinden Sie ihn mit dem "Windows Mobile-Gerätecenter". Bitte achten Sie darauf, hierbei die Option "Ohne Einrichten des Geräts verbinden" zu wählen.

Ist der Scanner mit dem Mobile-Gerätecenter verbunden, sind die nachfolgenden Schritte erforderlich:

Öffnen Sie die entpackte Datei und öffnen Sie mit einem Doppelklick den Ordner "remote".

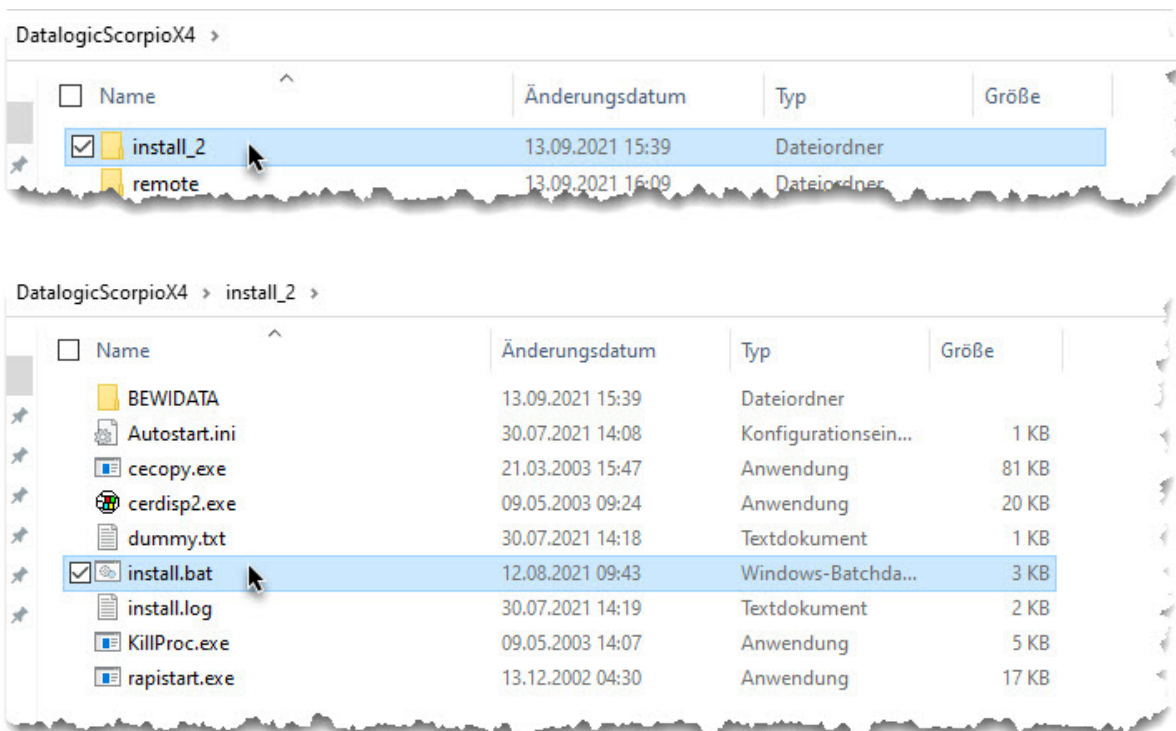


Führen Sie danach einen Doppelklick auf die Datei "remotestart.bat" aus.



Folgen Sie dem Bildschirmdialog und drücken Sie bitte eine beliebige Taste.

i Die Aktion *"Drücken Sie eine beliebige Taste"* sorgt dafür, dass das Display des Scanners auf dem Monitor wiedergegeben wird.

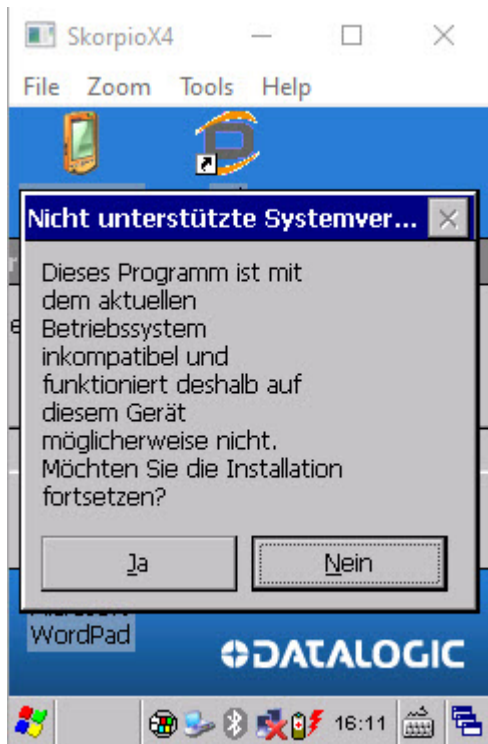


Öffnen Sie nun mit einem Doppelklick das Verzeichnis *"install_2"* und führen Sie danach einen Doppelklick auf die Datei *"install.bat"* aus.

```

C:\WINDOWS\system32\cmd.exe
-----
Installation von Bewidata-Programmen auf Datalogic Scorpio X4
Schliessen Sie bitte alle Programme auf Datalogic Scorpio X4
Pruefen Sie bitte, ob Windows Mobile Device Center-Status auf "Verbunden" steht
und betaeltigen Sie dann eine beliebige Taste
-
Die Warnung auf dem Geraet
-
"Dieses Programm ist mit
dem aktuellen
Betriebssystem
inkompatibel und
funktioniert deshalb auf
diesem Geraet
moeglicherweise nicht.
Moechten Sie die Installation
fortsetzen?"
-
bitte mit "Ja" beantworten
-
Die moegliche Meldung auf dem Geraet
-
"SQLServerCompact 3.5
Core ist bereits installiert.
Moechten Sie sie erneut
installieren?"
-
bitte einfach schliessen
-----
Druecken Sie eine beliebige Taste . . .

```



Auf dem Monitor bzw. auf dem Scanner-Display werden nun diese Hinweise eingeblendet. Bitte beantworten Sie die Warnung auf dem Scanner mit **Ja**.

DatalogicScorpioX4 > remote

<input type="checkbox"/>	Name	Änderungsdatum	Typ	Größe
<input type="checkbox"/>	ASRDisp.exe	09.05.2003 14:56	Anwendung	14 KB
<input type="checkbox"/>	cecopy.exe	21.03.2003 15:47	Anwendung	81 KB
<input type="checkbox"/>	cerdisp2.exe	09.05.2003 09:24	Anwendung	20 KB
<input type="checkbox"/>	dummy.txt	13.09.2021 16:09	Textdokument	1 KB
<input type="checkbox"/>	KillProc.exe	09.05.2003 14:07	Anwendung	5 KB
<input type="checkbox"/>	rapistart.exe	13.12.2002 04:30	Anwendung	17 KB
<input type="checkbox"/>	remote.log	13.09.2021 16:09	Textdokument	1 KB
<input type="checkbox"/>	remotestart.bat	27.07.2021 17:00	Windows-Batchda...	1 KB
<input checked="" type="checkbox"/>	remotestop.bat	27.07.2021 17:00	Windows-Batchda...	1 KB

Beenden Sie die Übertragung mit einem Doppelklick auf die Datei "*remotestop.bat*".